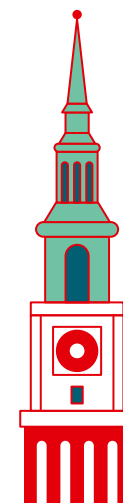


Beneficjenci pomocy społecznej w Poznaniu



Wydział Rozwoju Miasta
i Współpracy Międzynarodowej
Urzędu Miasta Poznania

20.03.2026 r.

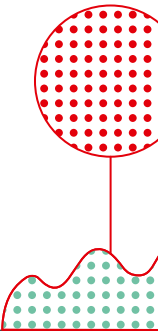
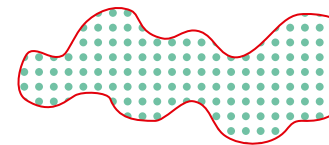
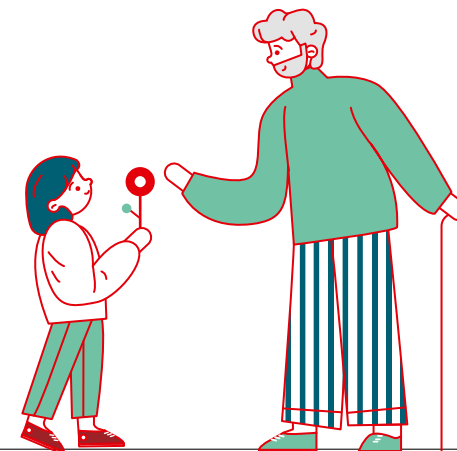
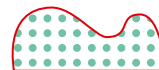


baodam
Baza Danych
Miasta

POZnań*

W 2024 roku z pomocy społecznej skorzystało blisko 4% mieszkańców Poznania. Najczęstszym powodem ubiegania się o wsparcie była długotrwała lub ciężka choroba. Pomoc trafiała przede wszystkim do osób prowadzących jednoosobowe gospodarstwa domowe oraz do utrzymujących się z emerytury.

1 Korzystający z pomocy społecznej



1

Korzystający
z pomocy
społecznej

2

Powody
korzystania
z pomocy
społecznej
w Poznaniu

3

Profil
beneficjentów
pomocy
społecznej
w Poznaniu

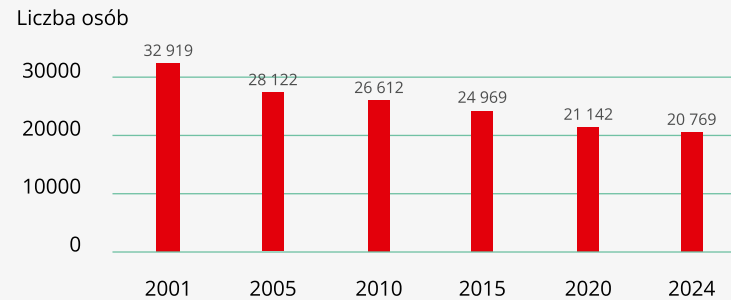
4

Cudzoziemcy
korzystający
z pomocy
społecznej

W 2024 r. świadczenia pomocy społecznej udzielane przez Miejski Ośrodek Pomocy Rodzinie w Poznaniu (MOPR) otrzymało blisko 21 tys. osób z 15 tys. rodzin.

01

Liczba osób korzystających z pomocy społecznej w Poznaniu



Źródło: MOPR w Poznaniu

Rok	Liczba osób
2001	32 919
2005	28 122
2010	26 612
2015	24 969
2020	21 142
2024	20 769

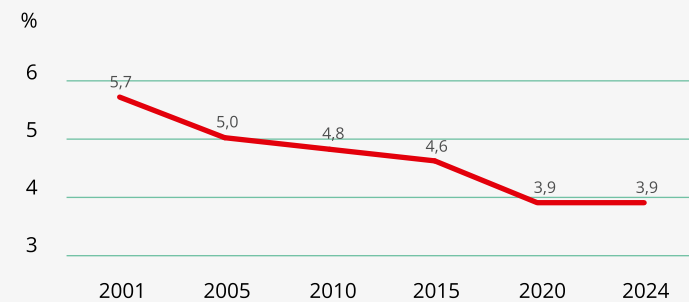
Oznacza to, że wsparcia potrzebowało **3,9%** ogólnej liczby mieszkańców

Poznania. Odsetek ten w porównaniu z latami poprzednimi pozostał na zbliżonym poziomie, ale liczba osób wymagających wsparcia zmniejszyła się.

Wśród osób, którym MOPR przyznał decyzją świadczenie, **47%** stanowiły osoby długotrwale korzystające z pomocy.

02

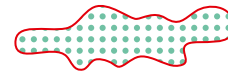
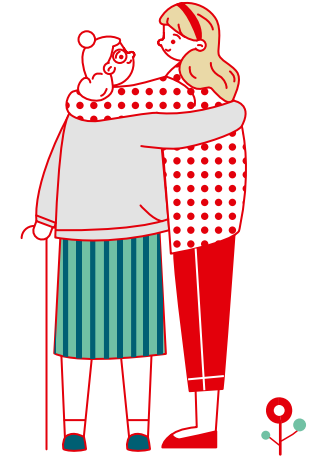
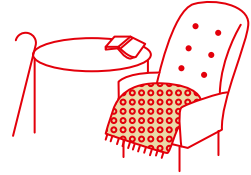
Udział osób korzystających z pomocy społecznej w ogólnej liczbie mieszkańców w Poznaniu



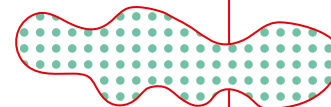
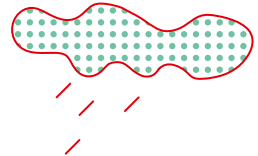
Źródło: Opracowanie na podstawie danych MOPR w Poznaniu i GUS

Rok	%
2001	5,7
2005	5,0
2010	4,8
2015	4,6
2020	3,9
2024	3,9





2 Powody korzystania z pomocy społecznej w Poznaniu



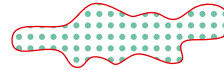
1 Korzystający z pomocy społecznej

2 Powody korzystania z pomocy społecznej w Poznaniu

3 Profil beneficjentów pomocy społecznej w Poznaniu

4 Cudzoziemcy korzystający z pomocy społecznej

Najczęstszą przyczyną korzystania z pomocy społecznej w 2024 r. w Poznaniu była długotrwała lub ciężka choroba. Z tego powodu pomocy potrzebowała co druga rodzina wspierana przez poznański MOPR.



Wśród kolejnych najczęstszych przyczyn udzielanego wsparcia można wskazać **ubóstwo**, w którym żyło **22%** rodzin oraz **niepełnosprawność**, z którą zmagają się **19%** rodzin zgłaszających się do poznańskiego MOPR-u.

Pomoc społeczna udzielana była z różnych powodów określonych w Ustawie o pomocy społecznej. **Pomoc mogły otrzymać osoby, których miesięczny dochód w 2024 r. nie przekraczał 776 zł dla osoby samotnie gospodarującej lub 600 zł na jedną osobę w przypadku rodzin.**



03

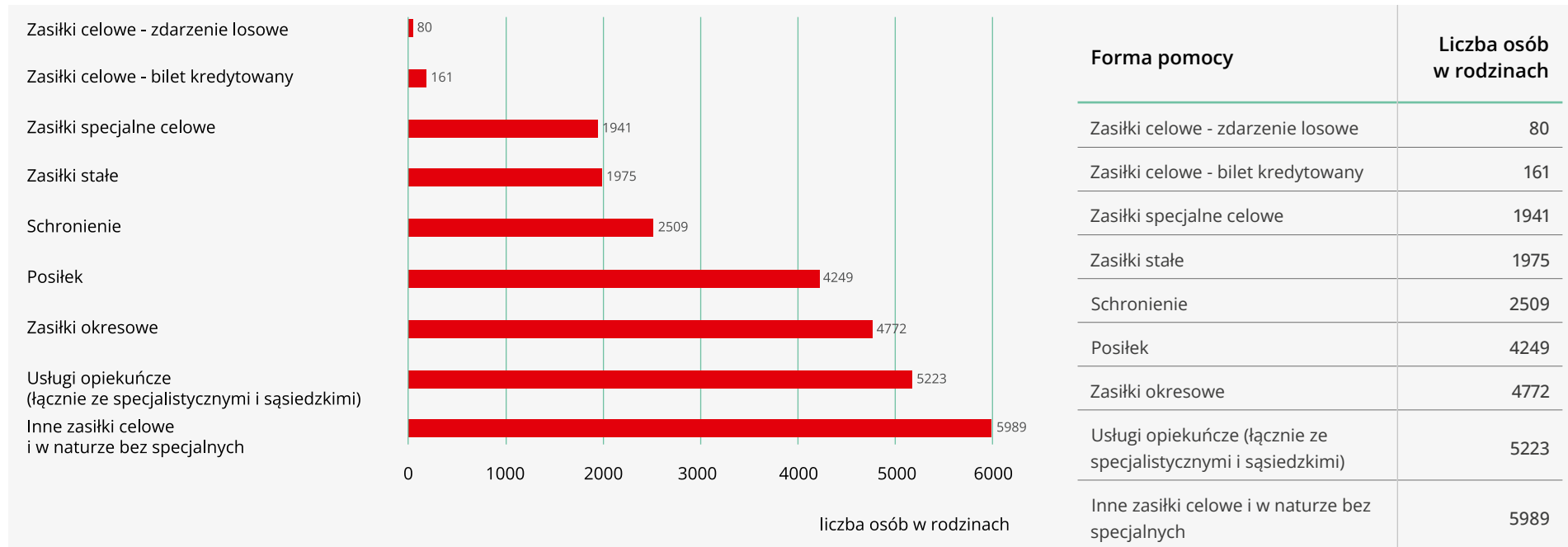
Powody korzystania z pomocy społecznej w Poznaniu w 2024 r.

Powód	Liczba rodzin
Sieroctwo	3
Zdarzenia losowe	73
Przemoc domowa	97
Narkomania	100
Sytuacje kryzysowe	141
Trudności osób ze statusem uchodźcy	161
Trudności po zwolnieniu z zakładu karnego	207
Potrzeba ochrony macierzyństwa	285
Alkoholizm	515
Bezrobocie	962
Bezdomność	975
Bezradność w sprawach życiowych	1 500
Niepełnosprawność	2 777
Ubóstwo	3 203
Długotrwała lub ciężka choroba	7 359

Źródło: MOPR w Poznaniu

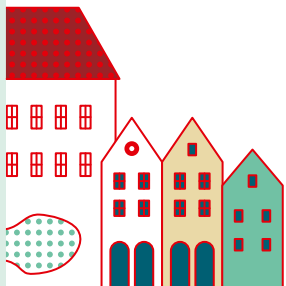
04

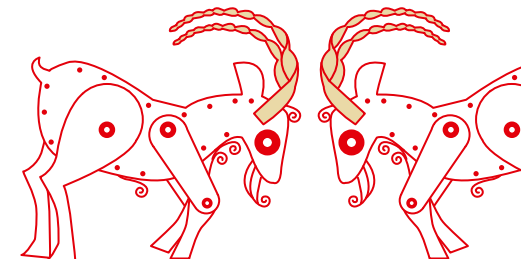
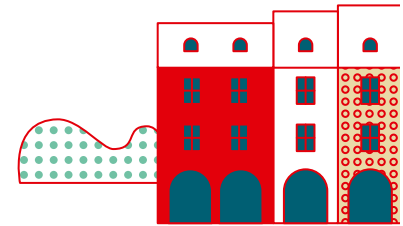
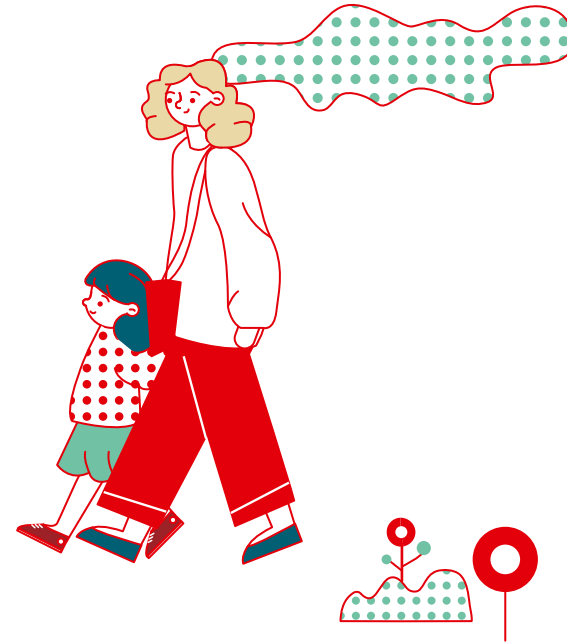
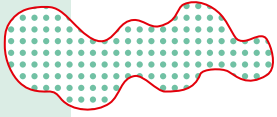
Wybrane formy pomocy, z których skorzystały osoby wspierane przez MOPR w Poznaniu w 2024 r.



Źródło: MOPR w Poznaniu

Osoby wspierane przez MOPR otrzymywały m.in. świadczenia rzeczowe (np. w formie usług opiekuńczych, schronienia, posiłku) oraz pieniężne (np. zasiłki stałe, okresowe, celowe i w naturze).





3

Profil beneficjentów pomocy społecznej w Poznaniu

1
Korzystający z pomocy społecznej

2
Powody korzystania z pomocy społecznej w Poznaniu

3
Profil beneficjentów pomocy społecznej w Poznaniu

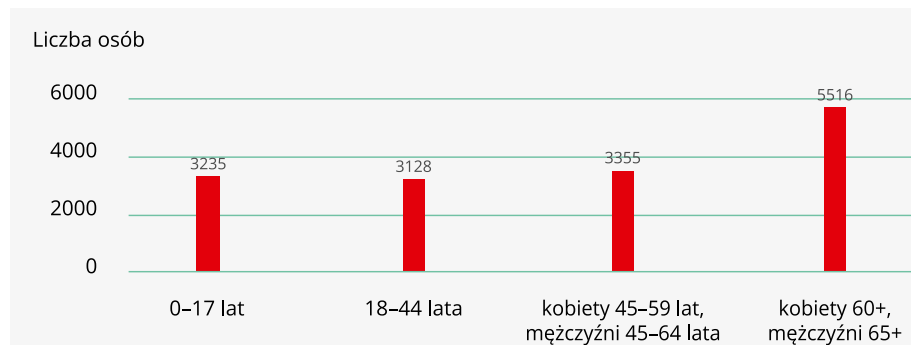
4
Cudzoziemcy korzystający z pomocy społecznej



Prawie połowę osób korzystających z pomocy społecznej w Poznaniu w 2024 r. stanowiły osoby w wieku produkcyjnym, czyli kobiety w wieku 18–59 lat oraz mężczyźni w wieku 18–64 lata. Osoby w wieku emerytalnym, tj. kobiety 60 lat i więcej oraz mężczyźni mający co najmniej 65 lat, stanowiły **ponad 1/3** korzystających z pomocy społecznej. Natomiast dzieci i młodzież do 17. roku życia, stanowiły 1/5 osób korzystających z tej formy wsparcia.

05

Liczba osób korzystających z pomocy społecznej w Poznaniu



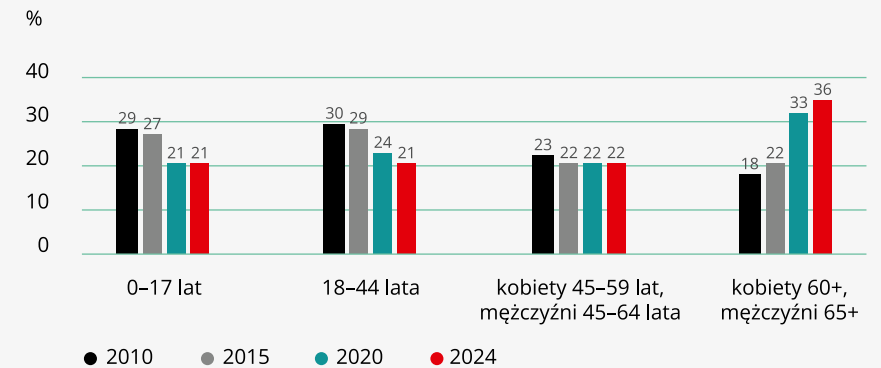
Wiek	Liczba osób
0-17 lat	3235
18-44 lata	3128
kobiety 45-59 lat, mężczyźni 45-64 lata	3355
kobiety 60+, mężczyźni 65+	5516

Źródło: GUS

W strukturze osób korzystających z pomocy społecznej wyraźnie zmieniły się proporcje wiekowe. Udział dzieci i młodzieży spadł z 29% w 2010 r. do 21% w 2024 r., podobnie jak udział osób w wieku produkcyjnym – z 53% do 43%. Jednocześnie znacząco wzrósł odsetek osób w wieku emerytalnym, z 18% w 2010 r. do 36% w 2024 r.

06

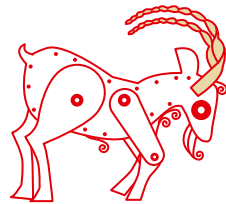
Struktura osób korzystających z pomocy społecznej według wieku w Poznaniu w %



Rok	0-17 lat	18-44 lata	kobiety 45-59 lat, mężczyźni 45-64 lata	kobiety 60+, mężczyźni 65+
2010	29	30	23	18
2015	27	29	22	22
2020	21	24	22	33
2024	21	21	22	36

Źródło: GUS

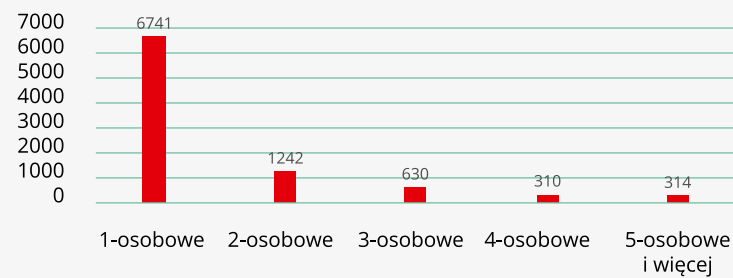
Zdecydowanie częściej wsparcia poznańskiego MOPR-u potrzebowały gospodarstwa jednoosobowe, stanowiące **3/4** wszystkich gospodarstw korzystających z pomocy społecznej oraz **dwuosobowe**, które stanowiły **13%**.



07

Liczba gospodarstw domowych korzystających z pomocy społecznej według składu osobowego w Poznaniu w 2024 r.

Liczba gospodarstw domowych



Źródło: GUS

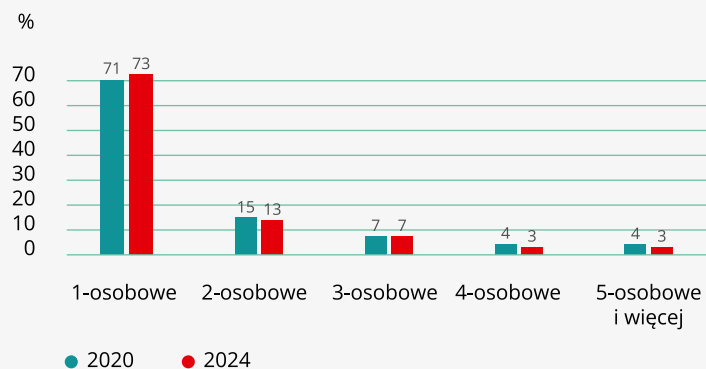
Skład osobowy

Liczba gospodarstw domowych

Skład osobowy	Liczba gospodarstw domowych
1-osobowe	6741
2-osobowe	1242
3-osobowe	630
4-osobowe	310
5-osobowe i więcej	314

08

Struktura gospodarstw domowych korzystających z pomocy społecznej według składu osobowego w Poznaniu w %



Źródło: GUS

Rok	1-osobowe	2-osobowe	3-osobowe	4-osobowe	5-osobowe i więcej
2020	71	15	7	4	4
2024	73	13	7	3	3

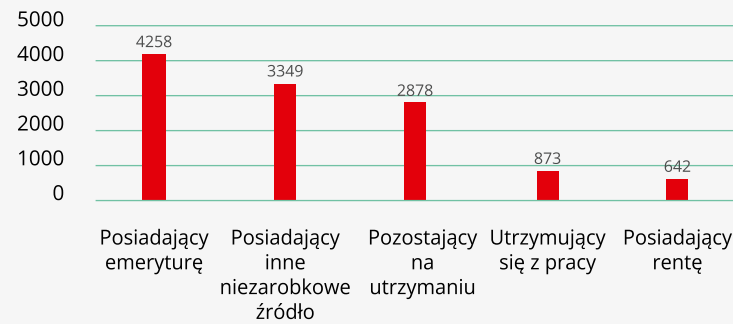
Głównym źródłem utrzymania 1/3 dorosłych osób objętych pomocą społeczną w Poznaniu była emerytura. Ponad 1/4 osób posiadała inne niezarobkowe źródło dochodu, zaś nieco mniej osób pozostawało na utrzymaniu.



09

Główne źródła utrzymania osób korzystających z pomocy społecznej w Poznaniu w 2024 r.

Liczba osób



Źródło: GUS

Źródło

Liczba osób

Posiadający emeryturę	4258
Posiadający inne niezarobkowe źródło	3349
Pozostający na utrzymaniu	2878
Utrzymujący się z pracy	873
Posiadający rentę	642

1

Korzystający z pomocy społecznej

2

Powody korzystania z pomocy społecznej w Poznaniu

3

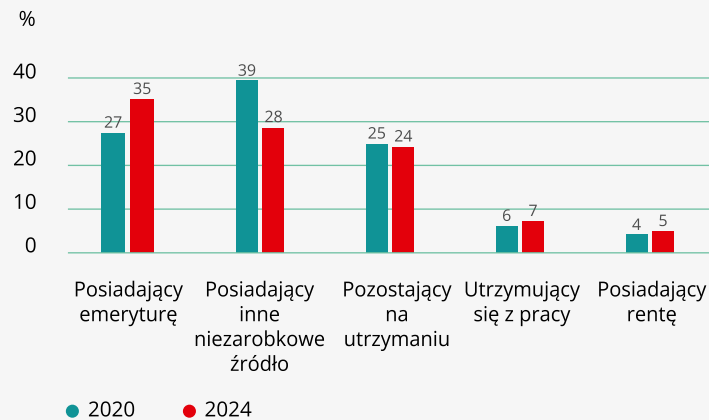
Profil beneficjentów pomocy społecznej w Poznaniu

4

Cudzoziemcy korzystający z pomocy społecznej

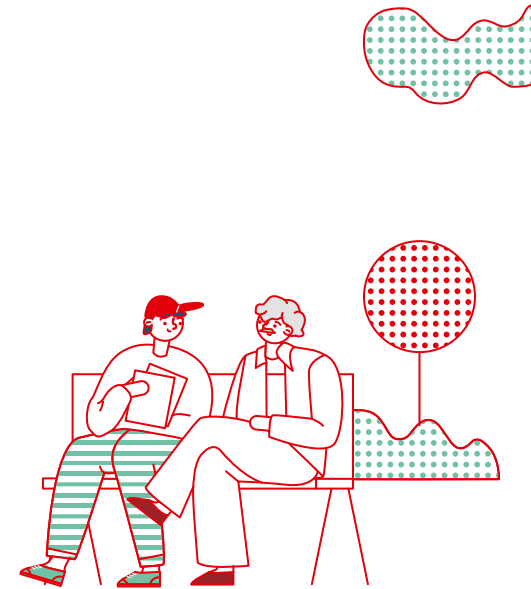
10

Struktura osób korzystających z pomocy społecznej według głównego źródła utrzymania w Poznaniu w %

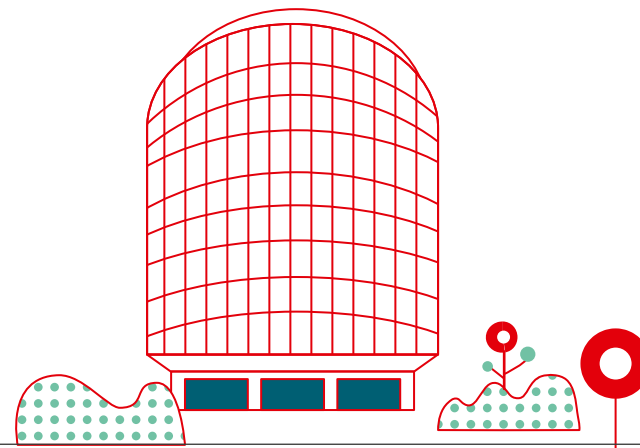


Źródło: GUS

Rok	Posiadający emeryturę	Posiadający inne niezarobkowe źródło	Pozostający na utrzymaniu	Utrzymujący się z pracy	Posiadający rentę
2020	27	39	25	6	4
2024	35	28	24	7	5



4 Cudzoziemcy korzystający z pomocy społecznej



1
Korzystający
z pomocy
społecznej

2
Powody
korzystania
z pomocy
społecznej
w Poznaniu

3
Profil
beneficjentów
pomocy
społecznej
w Poznaniu

4
Cudzoziemcy
korzystający
z pomocy
społecznej

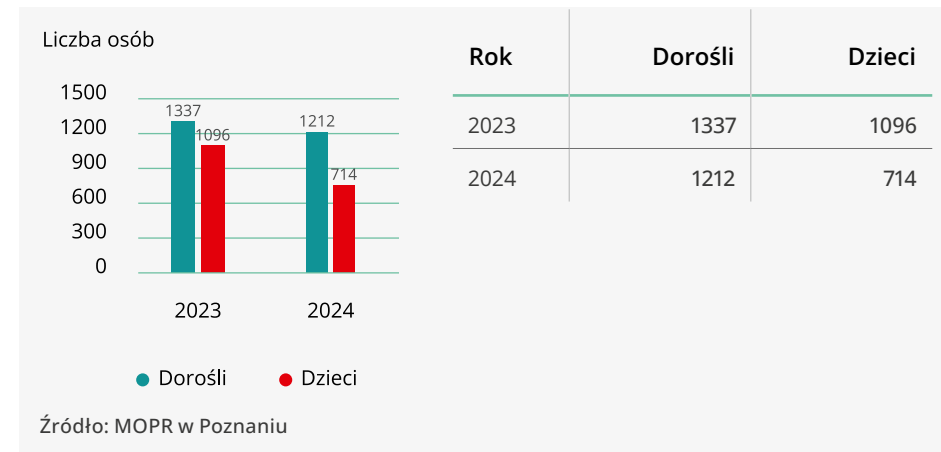
Cudzoziemcy potrzebujący wsparcia w Poznaniu, najczęściej byli uchodźcami lub osobami z ochroną uzupełniającą.

Największą grupę stanowili **Ukraińcy**. Podstawą do udzielenia im pomocy jest Ustawa z dnia 12 marca 2022 r. o pomocy obywatelom Ukrainy w związku z konfliktem zbrojnym na terenie tego państwa. Z tego tytułu w 2024 r. MOPR udzielił pomocy materialnej **868** rodzinom z Ukrainy. Liczyły one **1926** osób. Było to o 21% mniej niż w 2023 r. **Wśród Ukraińców korzystających ze wsparcia 63% stanowiły osoby dorosłe, a 37% dzieci.** W porównaniu z 2023 r. zwiększył się odsetek osób dorosłych, a zmniejszył odsetek dzieci. W 2024 r. Ukraińcy najczęściej korzystali ze wsparcia w formie posiłku oraz zasiłków.

W 2024 r. poza Ukraińcami z pomocy poznańskiego MOPR-u skorzystali również obywatele **Białorusi (128 osób), Rosji (7 osób), Chin (1 osoba)**. Realizowali oni indywidualne programy integracji. Udzielona im pomoc obejmowała wypłatę świadczeń na utrzymanie oraz naukę języka polskiego, a dla części osób opłacono również składki zdrowotne. Z tej formy pomocy skorzystało także 25 osób z Ukrainy. Od 2022 r. liczba osób korzystających z indywidualnych programów integracji znacznie wzrosła. W 2021 r. takich osób było 19.

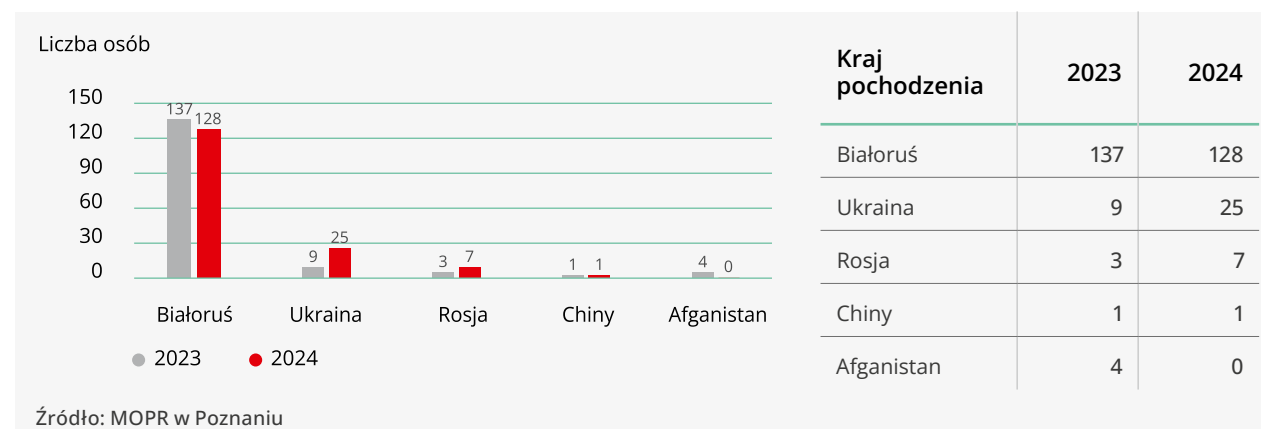
11

Liczba uchodźców z Ukrainy, którzy skorzystali z pomocy materialnej udzielonej przez MOPR-u w Poznaniu



12

Liczba cudzoziemców realizujących indywidualne programy integracji oferowane przez MOPR w Poznaniu





Wydział Rozwoju Miasta i Współpracy Międzynarodowej

ul. Za Bramką 1, 61-842 Poznań
tel. 61 878 56 95
badam@um.poznan.pl

[Badam Baza Danych Miasta](#)

[FB: Badam Poznań](#)

[Youtube Badam Poznań](#)